

ROP Severozápad

AKTUÁLNÍ STAV

INFOMATERIÁL K VÝROČNÍ KONFERENCI ROP SEVEROZÁPAD | 2011 | NEPRODEJNÉ



SLOVO ÚVODEM

Ing. Jiří Šulc
Předseda Výboru
Regionální rady regionu
soudržnosti Severozápad

Vážení přátelé,

v Ústeckém a Karlovarském kraji již bylo z fondů Evropské unie prostřednictvím Regionálního operačního programu Severozápad investováno přibližně 7 miliard korun. Evropské dotace pomáhají na mnoha místech a v mnoha oblastech. Podpořeno bylo již bezmála 300 projektů. Tyto investice znamenají zásadní impuls jak pro

region, tak i pro desítky měst a obcí. Řada projektů již byla dokončena a slouží veřejnosti, další jsou v různém stupni realizace. Považuji za nutné připomenout, že i přes dílčí problémy, ROP Severozápad opět proplácí dotace u dokončených projektů a finanční stabilita měst a obcí není v souvislosti s realizací projektů ohrožena. ROP je úspěšný a v mnoha ohledech úspěšnější než řada tematických operačních programů řízených ministerstvy.

Před pěti lety gradovalo vyjednávání o objemu dotací pro ROP Severozápad, dnes tyto dotace už na mnoha místech v regionu slouží občanům. Nová knihovna v Litvínově nebo Ostrově, sportoviště pro základní školy v Děčíně, chomutovský zimní stadion nebo dopravní terminál v Sokolově – to je jen několik

příkladů nedávno dokončených projektů, kterými se může region Severozápad pochlubit. I když v médiích se bohužel dočtete spíše o jednotlivých problémech, nepopiratelným faktem zůstává, že evropské prostředky jsou pro region přínosem a podpořené projekty pomáhají jeho obyvatelům.

S tím, jak se blíží konec programového období je zřejmé, že model regionálních operačních programů se osvědčil. Ukázalo se, že mohou být efektivním nástrojem pro podporu rozvoje regionů. Regionální rada a její úřad, obdobně jako rady a úřady v dalších regionech, iniciovaly diskusi o možné podobě budoucího programového období. Chtěl bych vás vyzvat, abyste se do ní zapojili a společně jsme o tomto, pro náš region tak důležitém tématu diskutovali. ■

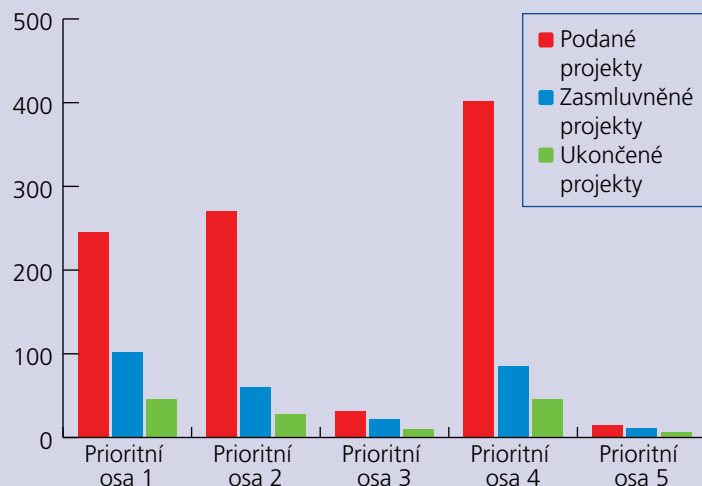
ROP PŘEHLED

Prioritní osa	Alokace	Finanční objem podaných projektů	%	Finanční objem zasmluvněných projektů	%	Finanční objem proplacených projektů	%	Finanční objem certifikovaných projektů	%
1 Regenerace a rozvoj měst	7 199 607 045	12 671 431 625	176	6 243 804 856	87	3 158 591 055	44	1 388 555 708	19
2 Integrovaná podpora místního rozvoje	787 513 474	4 397 607 407	558	756 504 923	96	501 194 190	64	328 807 639	42
3 Dostupnost a dopravní obslužnost	6 133 935 115	5 248 385 813	86	3 828 740 835	62	1 939 649 849	32	1 520 440 502	25
4 Udržitelný rozvoj cestovního ruchu	3 453 499 422	7 866 071 490	228	2 040 463 896	59	1 310 022 211	38	985 986 927	29
5 Technická asistence	487 680 317	373 781 752	77	362 762 575	74	288 239 736	59	128 970 470	26
ROP SZ	18 062 235 374	30 557 278 087	169	13 232 277 085	73	7 197 697 041	40	4 352 761 247	24

PODANÉ, ZASMLUVNĚNÉ A UKONČENÉ PROJEKTY

Prioritní osa	Podané projekty	Zasmluvněné projekty	Ukončené projekty
1 Regenerace a rozvoj měst	245	102	46
2 Integrovaná podpora místního rozvoje	270	60	28
3 Dostupnost a dopravní obslužnost	32	22	10
4 Udržitelný rozvoj cestovního ruchu	402	85	46
5 Technická asistence	15	11	7
ROP SZ	964	280	137

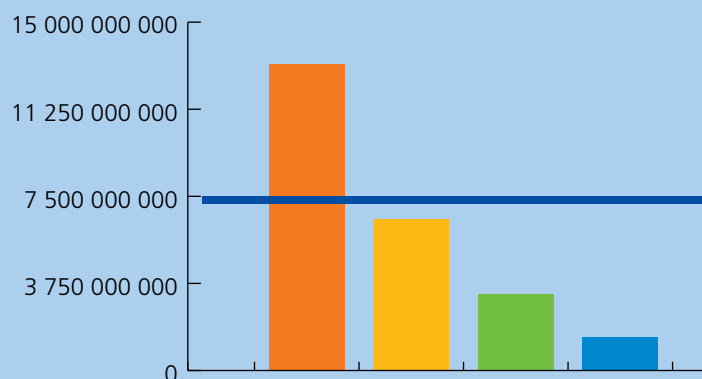
Data k 31. 8. 2011



PRIORITNÍ OSA 1 REGENERACE A ROZVOJ MĚST

Alokace	7 199 607 045	100 %
Podané projekty	12 671 431 625	176 %
Zasmluvněné projekty	6 243 804 856	87 %
Proplacené projekty	3 158 591 055	44 %
Certifikované projekty	1 388 555 708	19 %

■ Alokace	■ Zasmluvněné projekty	■ Certifikované projekty
■ Podané projekty	■ Proplacené projekty	



REVITALIZACE MĚSTSKÉHO CENTRA – II. ETAPA, 2. STAVBA

Příjemce:

statutární město
Ústí nad Labem

Dotace:

139 916 788,90 Kč

Odpovídá:

Mgr. Lucie Hanušová,
referentka Odboru
strategického rozvoje



Co vás vedlo k přípravě a podání projektu?

Důvodem k přípravě tohoto projektu byl starší neřešený problém brownfieldu v centru města a cíl dostat život města blíže k řece Labi. Projekt je součástí revitalizace městského centra, která je připravována již několik let.

Jaký byl původní stav?

Původní prostor, na kterém je dnes vybudováno nové parkoviště a terasa, byl dříve nevyužívaný a zanedbaný, měl charakter brownfieldu. U mostu E. Beneše se nacházel nevyužívaný objekt

autosolónu, ostatní prostor nebyl veřejnosti přístupný. V tomto místě chyběl především pohodlný přístup na most E. Beneše propojený s hlavním nádražím ČD a dostatek parkovacích míst.

Co realizovaný projekt přináší?

Realizovaný projekt přinesl občanům především větší komfort. Zlepšilo se propojení centra města s nábřežím a s městskou částí Střekov. Přístup přes nádraží ČD je nyní bezpečnější a bezbariérový. Prostor se díky realizaci projektu oživil a vzniklo zde místo, kde občané mohou trávit svůj volný čas a také

si zpříjemnit čekání na vlakový spoj či výletní loď.

Jak intenzivně je projekt využíván?

Místo, kde byl projekt realizován je hojně využíváno obyvateli města i návštěvníky především pro posezení. Využití se jistě zvýší i po pronajmutí připravených kójí obchodníkům, kteří přinesou doplňkové služby občanům.

Jak náročná byla příprava projektu?

Příprava projektu byla poměrně administrativně náročná. Služby odborné firmy byly využívány především v souvislosti se zpracováním studie proveditelnosti, CBA a zpracováním projektové dokumentace. Akce byla v souběhu s projektem zkapacitnění silnice I/30, což kladlo velké nároky na koordinaci obou staveb.

Co by se dalo označit jako největší problém, který jste během realizace projektu museli řešit?

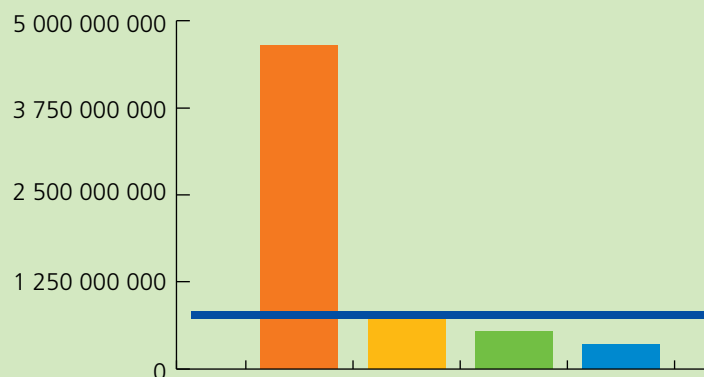
Největším problémem byla dobrá koordinace se stavbou zkapacitnění I/30. U projektu ŘSD hrozilo několikrát zastavení akce z důvodu úspor ve státním rozpočtu. Díky intenzivním jednáním vedení města s vládou se naštěstí vše podařilo úspěšně dokončit. ■



PRIORITNÍ OSA 2 INTEGROVANÁ PODPORA MÍSTNÍHO ROZVOJE

Alokace	787 513 474	100 %
Podané projekty	4 397 607 407	558 %
Zasmluvněné projekty	756 504 923	96 %
Proplacené projekty	501 194 190	64 %
Certifikované projekty	328 807 639	42 %

■ Alokace	■ Zasmluvněné projekty	■ Certifikované projekty
■ Podané projekty	■ Proplacené projekty	



MULTIFUNKČNÍ CENTRUM BŘEZOVÁ

Příjemce:

město Březová

Dotace:

40 540 416 Kč

Odpovídá:

Martin Zubr,
ekonom města

Co vás vedlo k přípravě a podání projektu?

Prostory kulturního domu, který město získalo do vlastnictví v rámci transformace majetku Elektrárny Tisová, bylo do té doby možné využívat pouze jednoúčelově, zejména k pořádání kulturních a společenských akcí. Využití místní malé tělocvičny základní školy mělo též omezené možnosti, a proto celá řada místních sportovních klubů byla v minulosti nucena zajíždět na své pravidelné tréninky do okresního města Sokolova, kde jsou k dispozici větší tělocvičny či sportovní haly. Na základě těchto důvodů bylo uskutečněno pracovní setkání zástupců tělovýchovy, sportu a místní základní školy, na kterém vznikla idea přestavět stávající dům kultury na objekt s víceúčelovým využitím.

Jaký byl původní stav?

Původní objekt byl kolaudován počátkem 60. let, čemuž odpovídal i jeho dosavadní stav. Celý projekt byl zaměřen na rozšíření možností využití budovy a tím vylepšení nabídky sportovního a společenského využití.

Co realizovaný projekt přináší?

Ve srovnání s původním využitím objektu, tento projekt významně obohatil mož-



nost jeho využití všemožnými aktivitami. Pořádají se zde různé sportovní, ale i kulturní akce v podobě workshopů, prezentací a výstav. Velkého zájmu se těší i bowlingové centrum, které občané využívají jak k zábavě, tak k různorodým aktivitám.

Jak intenzivně je projekt využíván?

Objekt je velmi intenzivně využíván. Svědčí o tom nabitý kalendář využití multifunkční haly. V dopoledních hodinách je hala k dispozici školní mládeži, posléze veřejnosti k celé řadě sportovních aktivit, rekreačních cvičení, společenských tanců, tréninků či kulturních akcí. Dá se říci, že sportovní halu navštěvuje týdně několik set lidí a vezmeme-li v potaz celý komplex, můžeme hovořit až o tisíci uživatelů za měsíc.

Jak náročná byla příprava projektu?

Z počátku byla celá příprava projektu v rukou zástupců sportovního sdruže-

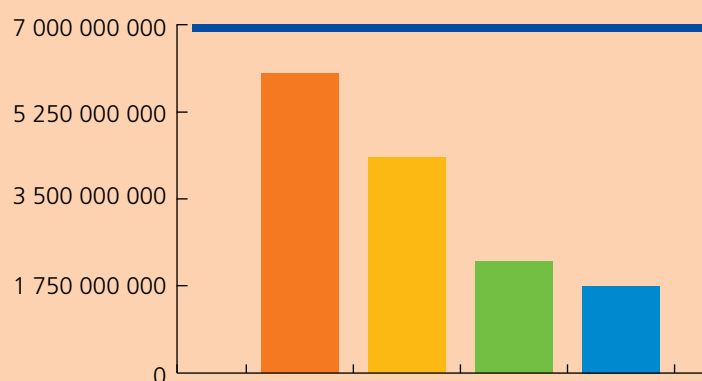
ní, radnice, kulturní a sportovní komise městské rady, představitelů základní školy aj. Posléze bylo zpracováno zadání pro odbornou firmu, která na základě poptávky zpracovala tzv. studii proveditelnosti a následně i žádost o dotaci, která byla vyhodnocena kladně a městu Březová byla na tento projekt přidělena dotace.

Co by se dalo označit jako největší problém, který jste během realizace projektu museli řešit?

Obrovská administrativní zátěž nezbytná k naplnění podmínek nejen pro získání finančních prostředků, ale posléze i pro jejich vyúčtování. V neposlední řadě bych zmínil rozsáhlou administrativu spojenou s monitorovacími zprávami. V této souvislosti bych chtěl vyzdvihnout velmi dobrou spolupráci s pracovníky Úřadu Regionální rady regionu soudržnosti Severozápad. ■

Alokace	6 133 935 115	100 %
Podané projekty	5 248 385 813	86 %
Zasmluvněné projekty	3 828 740 835	62 %
Proplacené projekty	1 939 649 849	32 %
Certifikované projekty	1 520 440 502	25 %

■ Alokace	■ Zasmluvněné projekty	■ Certifikované projekty
■ Podané projekty	■ Proplacené projekty	



PROJEKT INTEGROVANÝ ODBAVOVACÍ SYSTÉM MHD A LD PROPOJITELNÝ S IDS ÚSTECKÉHO KRAJE

Příjemce:

Dopravní podnik měst
Chomutova a Jirkova, a. s.

Dotace:

29 876 575 Kč

Odpovídá:

Ing. Pavel Pucholt,
projektový manažer

Co vás inspirovalo k přípravě a podání projektu?

Změnu odbavovacího systému jsme začali připravovat několik let nazpátek a hledali pro něj patřičné zdroje, které jsme našli v prostředcích z ROP Severozápad. Inspirací nám byl modifikovaný odbavovací systém DP města Pardubic, a. s.



Jaký byl původní stav místa či objektu, který projekt řešil? Případně co v obci (městě, škole či nemocnici) před realizací projektu chybělo?

Původní odbavovací systém MHD pocházející z let 1994 a 1995 byl již zastaralý a nesploňoval požadavky na moderní odbavení cestujících a navíc nedával téměř žádné údaje o počtech přepravených osob, dopravních tocích apod. Odbavovací systém LD byl o něco mladší, avšak systémy nebyly vzájemně kompatibilní. Dále systémy nesploňovaly požadavky na propojení do budoucího Integrovaného dopravního systému Ústeckého kraje.

Co realizovaný projekt přináší?

Nový odbavovací systém formou check in, check out (zaplat kolik ujeďeš) přinesl cestujícím zajímavou možnost cestovat MHD za „spravedlivější“ jízdné, zvýhodněně přestupovat apod. Umožňuje cestujícím na Bus kartu cestovat v prostředcích MHD i LD, což dříve nebylo možné. Statistická data umožňují dopravci sledovat přepravní toky cestujících a využít vozidel a tím optimalizovat dopravu.

Jak intenzivně je projekt využíván?

Od spuštění nového odbavovacího systému do provozu dne 1. 9. 2010 bylo v MHD a LD za rok provozu přepraveno 7 764 000 cestujících.

Jak náročná byla příprava projektu?

Přípravu projektové žádosti zpracovala externí odborná firma. Vlastní realizace projektu již byla pouze v našich rukách. Samozřejmostí byla úzká spolupráce s projektovými a finančními manažery Úřadu regionální rady. Náročnost na přípravu projektové žádosti spočívala pouze v relativně krátké době na její zpracování, náročnost vlastní realizace projektu odpovídala předmětu projektu.

Co by se dalo označit jako největší problém, který jste během realizace projektu museli řešit?

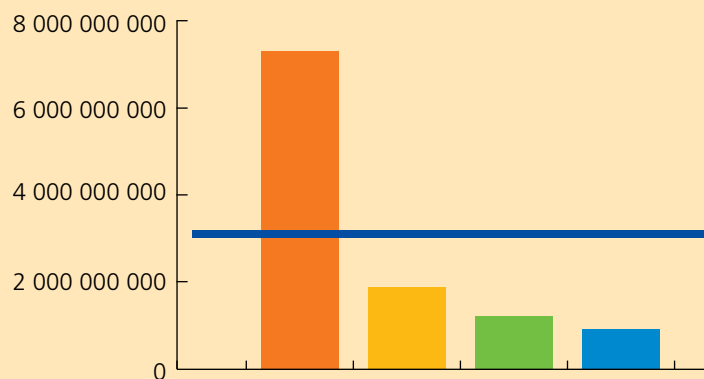
Asi zadávání veřejné zakázky. Vzhledem k námitce neúspěšného účastníka a jeho odvolání ke kontrolnímu orgánu došlo k časovému posunu realizace projektu. ■



PRIORITNÍ OSA 4 UDRŽITELNÝ ROZVOJ CESTOVNÍHO RUCHU

Alokace	3 453 499 422	100 %
Podané projekty	7 866 071 490	228 %
Zasmluvněné projekty	2 040 463 896	59 %
Proplacené projekty	1 310 022 211	38 %
Certifikované projekty	985 986 927	29 %

■ Alokace	■ Zasmluvněné projekty	■ Certifikované projekty
■ Podané projekty	■ Proplacené projekty	



LITOMĚŘICE ZNÁMÉ PŘED I ZA SVÝMI HRADBAMI

Příjemce:

město Litoměřice

Dotace:

4 147 944,89 Kč

Odpovídá:

Tereza Kalinová,
referentka Oddělení projektů
a strategií

Co vás vedlo k přípravě a podání projektu?

Největší motivací byly málo rozvinuté služby a servis turistům. Protože jsme potřebovali posunout cestovní ruch na vyšší úroveň, museli jsme nastavit nové parametry a rozsah námi poskytovaných služeb.

Jaký byl původní stav?

Chyběl volně přístupný internet na informačním centru, moderní audiovizuální a průvodcovská technika (audioguide a navigace) a tištěné informace o Litoměřicích a okolí, které bychom mohli distribuovat turistům i návštěvníkům veletrhů. Bylo třeba i zjistit perspektivy dalšího rozvoje (marketingová studie a cykloturistický generel).

Co realizovaný projekt přináší?

Tento projekt se skládá ze samostatných částí, které lze rozdělit do bloku poskytování služeb a informací a bloku dalšího rozvoje. Díky vybavení, které jsme získali, můžeme nabídnout služby, které jsou jinde již standardem (internet pro turisty, audioguide, navigace, kvalitní tiskoviny) a také směřovat další úsilí o zlepšení služeb na základě relevantních informací (marketingová studie a cyklogenerel). Samotnými turisty je toto vnímáno velmi



pozitivně a i díky tomuto projektu jsme byli doporučeni na veletrhu v Luganu jako cílová turistická destinace. Naše infocentrum je jedním ze dvou nejlepších v rámci Ústeckého kraje (informace A.T.I.C. ČR). Bez dovybavení infocentra bychom se nemohli stát důstojnou branou do města a být konkurenceschopnou destinací.

Jak intenzivně je projekt využíván?

Infocentrum se díky projektu stalo oblíbeným místem jak pro tuzemské a zahraniční turisty, tak pro místní obyvatele. Průměrně jej ročně navštívuje 26 000 klientů. Velice oblíbenými a vítanými jsou tištěné informační materiály o regionu, zejména mapy Litoměřic a okolí. Distribuce těchto materiálů přispěla ke zvýšení informovanosti veřejnosti o regionu. Návštěvníci rovněž využívají volně dostupný internet v prostorách infocentra, denně jej využijí asi dvě desítky klientů.

Jak náročná byla příprava projektu?

Idea byla ze strany tehdejšího informačního centra. Z hlediska technické a administrativní stránky přípravy probíhala spolupráce s odbornou firmou. Celý projekt byl průběžně konzultován

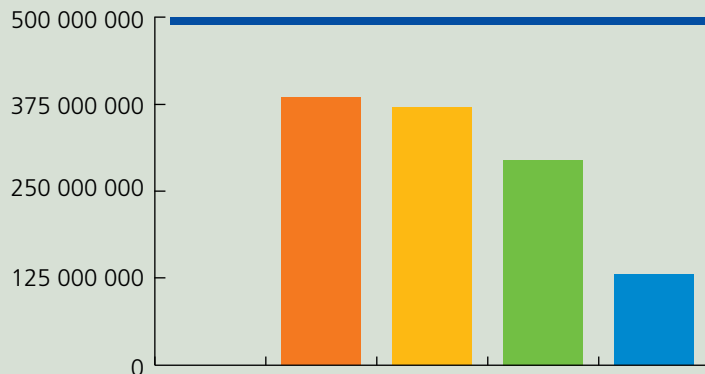
s pracovníky Úřadu Regionální rady a spolupráce probíhala na velmi vysoké a profesionální úrovni.

Co by se dalo označit jako největší problém, který jste během realizace projektu museli řešit?

Největší překážkou respektive problémem na začátku bylo to, že cestovní ruch je věcí i vizionářskou a tedy bylo potřeba všechny přesvědčit o nutnosti držet krok s konkurenčními destinacemi (městskými aglomeracemi). Především při vybavení technikou (audioguide, přístupný internet na úrovni). Při samotné realizaci problémy žádné nebyly, protože jsme pořídili značkový (ověřený HW) od renovované firmy. Nejtěžší ale po realizaci je učit občany i turisty, že ten standard, který očekávají za hranicemi, najdou i u nás. Proto úzce spolupracujeme se školou, která učí v Litoměřicích cestovní ruch a uzavřeli jsme i dohodu o spolupráci s Vysokou školou hotelovou Praha, resp. s její fakultou cestovního ruchu. Co se týká studií, tak bez kvalitního začátku a informací se nedá pokračovat a budovat cestovní ruch, ale ani cokoliv jiného. ■

PRIORITNÍ OSA 5 TECHNICKÁ ASISTENCE

Alokace	487 680 317	100 %
Podané projekty	373 781 752	77 %
Zasmluvněné projekty	362 762 575	74 %
Proplacené projekty	288 239 736	59 %
Certifikované projekty	128 970 470	26 %



ROP SEVEROZÁPAD: ROZDĚLOVÁNÍ DOTACÍ SE ŘÍDÍ PEVNÝMI PRAVIDLY



Kadaňské nábřeží Maxipsa Fíka nabízí sportovní vyžití malým i velkým.

Z Regionálního operačního programu Severozápad už bylo rozděleno přibližně 13 miliard korun. Podporu tak získalo přibližně 300 projektů z Ústeckého a Karlovarského kraje. Některé z nich už byly dokončeny, další jsou v různé fázi realizace. Jak vlastně vypadá cesta, na konci které je úspěšně realizovaný projekt?



V revitalizovaném Domě kultury našel zázemí ústecký Dům dětí a mládeže.

Pro proces, v rámci kterého jsou rozdělovány dotace z ROP Severozápad, platí jasná a neměnná pravidla. Ta byla před začátkem fungování programu schválena jak příslušnými českými ministerstvy, tak i Evropskou komisí. „Proces rozdělování dotací začíná takzvaným vyhlášením výzev. Ty jsou vyhlášovány pro jednotlivé oblasti podpory, tedy pro projekty zaměřené na určitou oblast, které jsou z ROP Severozápad podporovány. U jednotlivých výzev je stanoveno v jakém termínu je možné projekty předkládat a kolik finančních prostředků se bude mezi projekty rozdělovat,“ říká Jiří Červinka, který je pověřen řízením Úřadu Regionální rady regionu soudržnosti Severozápad.

Po ukončení výzvy, tedy poté co skončí termín, během kterého je možné podávat žádosti, dochází k jejich hodnocení. Hodnocení podaných projektů resp. žádostí o dotace je pak rozděleno do několika částí. Nejprve probíhá administrativní kont-



Nový dopravní terminál slouží díky podpoře z ROP Severozápad obyvatelům Sokolova.



Speciální základní škola v Safaříkově ulici v Litvínově má od září nové multifunkční hřiště.



V obci Tři Sekery prošel rekonstrukcí kostela „Čtrnácti svatých pomocníků v nouzi“.



Centrum technického vzdělávání v Ostrově na Karlovarsku nabízí studentům špičkové zázemí.



V rámci IPRM Chomutov bylo vybudováno také kulturně společenské centrum.



Nová tělocvična pro žáky Evropské obchodní akademie v Děčíně.



V atriu ústeckého muzea je po jeho rekonstrukci místo například i pro dětské akce.



Díky evropským dotacím přestavěl Litvínov nevyužitě jesle na moderní knihovnu.

rola přijatelnosti a kontrola formálních náležitostí. V této fázi pracovníci Úřadu Regionální rady zjišťují, zda předložené projekty mohou být z ROP Severozápad podpořeny, tedy zda jsou přijatelné, a pokud ano, zda žádosti splňují všechny formální náležitosti co se týče formy a obsahu.

V procesu přidělování dotací pak následuje vlastní bodování projektů. „To je rozděleno do tří fází. Nejprve hodnotí projekty pracovníci Úřadu Regionální rady a ve druhé fázi nezávislí externí hodnotitelé. V případě, že projekt získal dostatečné množství bodů postupuje do třetí fáze, kde hodnotí projekty Hodnotící komise,“ popisuje Červinka. S tím, které parametry jsou hodnoceny, se mohou žadatelé předem seznámit v dokumentaci ROP Severozápad. Na základě bodového hodnocení je následně sestaven seznam projektů, které jsou doporučeny k podpoře. Seznam je předložen Výboru Regionální rady regionu soudržnosti Severozápad, který je složen ze zastupitelů Ústeckého a Karlovarského kraje. „Výbor Regionální rady nemá žádné pravomoci do experty stanoveného pořadí projektů zasahovat, měnit pořadí, či někoho vylučovat. Seznam projektů, které mohou být z ROP Severozápad podpořeny, schvaluje jako celek,“ připomíná Jiří Červinka.

S úspěšnými žadateli je poté uzavřena smlouva o poskytnutí dotace. Ta sama ale ještě neznamená, že příjemce dostane z ROP Severozápad finanční prostředky. Ty jsou totiž propláceny až zpětně po dokončení projektu. V rámci realizace projektu probíhají ze strany Řídicího orgánu resp. Úřadu Regionální rady fyzické i administrativní kontroly. Velký důraz je kladen především na kontrolu veřejných zakázek. Kontrolována je jak zadávací dokumentace, tak i průběh samotného výběrového řízení dodavatele. „Po dokončení projektu podá příjemce takzvanou žádost o platbu, ve které na základě skutečně vynaložených nákladů spojených s realizací projektu, požádá o jejich proplacení z účtu ROP Severozápad,“ přibližuje Jiří Červinka závěrečnou fázi projektového cyklu.

Po proplacení dotací příjemcům pak dochází k takzvané „certifikaci výdajů projektů“. Tu provádí Ministerstvo financí jako národní Platební a certifikační orgán. Zjednodušeně řečeno se jedná o definitivní odsouhlasení již proplacených výdajů projektů předtím, než ministerstvo požádá o převod těchto prostředků z fondů EU do rozpočtu ČR. Sama certifikace už nemá žádný vliv na příjemce dotací, kteří úspěšně realizovali projekt a kterým byly dotace po ukončení realizaci propláceny z účtu ROP Severozápad. ■



Hotel Výpřež v Děčíně se může pochlubit moderními interiéry.



Nové úseky labské cyklostezky jsou velkým lákadlem pro domácí i zahraniční návštěvníky regionu.



Jirkov získal z ROP Severozápad podporu pro projekt rekonstrukce školních hřišť.



Ve sportovním areálu na vrchu Háje v Aši je k dispozici i lezecká umělá stěna.

PŘÍPRAVA NOVÉHO PROGRAMOVÉHO OBDOBÍ

Současné programové období se pomalu chýlí ke konci a již nyní je více než zřejmé, že cíle kohezní politiky jsou v tomto programovém období úspěšně naplňovány. Prostřednictvím fondů Evropské unie je podpořena celá řada projektů, které významnou měrou přispívají k hospodářskému a sociálnímu rozvoji regionů, a napomáhají tak k celkovému snižování regionálních rozdílů.



S přibližujícím se koncem současného programového období se však do popředí obecného zájmu dostává problematika přípravy nového programového období, která zejména v průběhu tohoto roku nabyla na intenzitě. Co lze tedy od nového programového období očekávat a jak se k problematice přípravy nového programového období staví Regionální rada regionu soudržnosti Severozápad?

Proces přípravy nového programového období započal již před několika lety, kdy se z původně teoretické debaty o podobě budoucí kohezní politiky vyvinula diskuse zcela zásadnější. V té se začaly projevovat nejenom praktické zkušenosti zemí Evropské unie a jejich regionů, ale především jejich skutečné zájmy. Podobu této diskuse významně ovlivnilo vydání několika zásadních dokumentů, které nastínily architekturu budoucí kohezní politiky, včetně jejího víceletého finančního rámce. Ačkoliv by dle vydaných dokumentů měl být zachován stávající cíl současné kohezní politiky, tedy snaha o rovnoměrný hospodářský a sociální rozvoj a odstraňování regionálních rozdílů, lze očekávat, že budoucí kohezní politika dozná v novém programovém období podstatných změn. Pro budoucí kohezní politiku by měla být charakteristická zejména koncentrace finančních prostředků na omezený počet priorit a zjednodušení a zefektivnění systému čerpání finančních prostředků z fondů Evropské unie. Takto navrhovaná podoba budoucí kohezní politiky by se však měla stát ještě

předmětem živé diskuse, kterou by měla v příštím roce završit konečná rozhodnutí ze strany Evropské unie.

Do diskuse o podobě budoucí kohezní politiky se v průběhu tohoto roku zapojila i Regionální rada regionu soudržnosti Severozápad, která se aktivněji zúčastňovala především projednávání návrhu budoucích rozvojových priorit České republiky. Regionální radou regionu soudržnosti Severozápad jsou podporovány zejména ty priority, které explicitně odpovídají specifickým potřebám regionu Severozápad. Diskuse o budoucí implementaci a struktuře operačních programů v České republice se však naplno ještě nerozvinula, a tak tato oblast zůstává prozatím ještě velkou neznámou. Již nyní se ale Regionální rada regionu soudržnosti Severozápad zasazuje o zachování stávajících regionálních operačních programů, jakožto osvědčeného modelu implementace, který nejlépe odpovídá cílům kohezní politiky. Regionální operační programy jako jediné dokáží reflektovat specifické potřeby regionů a v návaznosti na to jsou pak schopny pokrývat regionální rozdíly, čímž zároveň posilují konkurenceschopnost regionů. Jako jediné také nejlépe čerpají finanční prostředky z fondů Evropské unie, a to především díky efektivně nastavené implementaci, která se vyznačuje zejména svou přístupností, jednoduchostí a pružností. Velkým pozitivem regionálních operačních programů jsou i načerpané zkušenosti, které v budoucnu napomohou k zamezení opakujících se chyb.

Kromě toho, že se Regionální rada regionu soudržnosti Severozápad zapojila do diskuse o podobě budoucí kohezní politiky, podnikla i celou řadu dalších neméně

významných kroků v procesu přípravy nového programového období.

- V minulém roce vzniklo v rámci Regionální rady regionu soudržnosti Severozápad několik pracovních skupin rozmanitého složení, které se výhradně zabývají problematikou přípravy nového programového období. V současné době tyto pracovní skupiny řeší podněty přicházející jak z Evropské unie, tak České republiky, vedou odborné diskuse a ve vazbě na aktuální dění zároveň připravují harmonogram postupů přípravy nového programového období.

- V tomto roce Regionální rada regionu soudržnosti Severozápad rovněž spustila na svých internetových stránkách www.nuts2severozapad.cz zcela novou sekci, kde jsou návštěvníkům k dispozici veškeré informace o přípravě nového programového období.

- V současné době probíhá na internetových stránkách Regionální rady regionu soudržnosti Severozápad také dotazníkové šetření, jehož účelem je získat názory respondentů na současné programové období a podklady pro přípravu nového programového období.

Ačkoliv panuje nejistota v otázce podoby budoucí kohezní politiky a objevují se mnohdy zcela protichůdné tendence, Regionální rada regionu soudržnosti Severozápad bude i nadále pokračovat v přípravě nového programového období. Nacházíme se totiž v klíčovém období této přípravy, a tak je nutné využít každé šance k proklamaci potřeb a zájmů regionu Severozápad. ■



Regionální operační program regionu soudržnosti Severozápad
Podporováno z Evropského fondu pro regionální rozvoj
„Vize přestane být snem“

Aktuální stav Regionálního operačního programu Severozápad • Neoznačené příspěvky připravilo oddělení komunikace a publicity Úřadu Regionální rady regionu soudržnosti Severozápad, Masarykova 3488/1, 400 01 Ústí nad Labem • Neoznačené fotografie jsou z archivu Úřadu Regionální rady, pokud není uvedeno jinak • Kontakt: www.nuts2severozapad.cz • Telefon: +420 475 240 614 • E-mail: vojtech.krump@nuts2severozapad.cz